

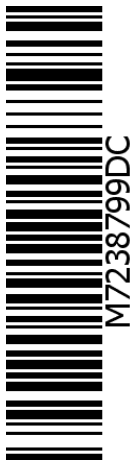
Systém 7238799DC**výhody oproti starému systému:****Alternátor/elektronické zapalování pro
Yamaha DT1/2/3, RT1/2/3, DT250/360/400,
TY250, YZA250**

- Magnetoelektrický zapalovací systém s integrovaným plně elektronickým zapalováním. Světelný výkon 12V/180W stejnosměrný proud. Nahrazuje původní 6voltový setrvačnickový systém magneto. Zapalovací impuls je plně elektronický a bezkontaktní.

- Připevňuje se k původnímu držáku modelu Lima bez nutnosti úpravy krytu motoru.

- **Systém střídavého proudu viz 72 38 799 AC**

- všechny díly jsou nové
- Výrazně jasnější světlo
- Velmi stabilní zapalování s vysokoenergetickými jiskrami
- Lepší startování a lepší spalování
- Žádné opotřebení kontaktního přerušovače



Pokyny pro instalaci systému 7238799DC	18.6.2024
<p>- Pokud umíte nainstalovat a seřadit originální zapalování a máte všeobecné mechanické dovednosti, můžete systém VAPE také nainstalovat. Pokud jste se s tím nikdy předtím nesetkali, je lepší nechat systém nainstalovat někým, kdo se v tom vyzná.</p>	
<p>- Společnost VAPE nemůže kontrolovat dodržování těchto pokynů ani podmínek a způsobů instalace, provozu, používání a údržby tohoto systému. Nesprávná instalace může mít za následek poškození majetku nebo dokonce zranění osob. Nepřebíráme žádnou odpovědnost za jakékoli ztráty, škody nebo náklady vzniklé v důsledku nesprávné instalace, provozu, používání nebo údržby nebo s nimi jakkoli související. Vyhraujeme si právo provádět změny výrobku, technických údajů nebo návodu k instalaci a obsluze bez předchozího upozornění.</p>	
<p><u>DŮLEŽITÉ</u></p>	
<p><u>Před zahájením instalace si pečlivě přečtěte kompletní pokyny</u> Nezapomeňte, že neautorizované úpravy, včetně pokusů o opravu dílů, mohou vést ke ztrátě záruky. To platí i pro řezání kabelů, které velmi často vede ke ztrátě zástrček chráněných proti přepólování a následně ke zkratům nebo přepólování, které ničí materiál. Postupujte podle pokynů uvedených na informační stránce systému. Ujistěte se, že uvedená konfigurace systému skutečně odpovídá požadavkům vašeho motoru. Nesprávné hodnoty zapalování mohou například poškodit motor a/nebo způsobit zranění při startování (zpětný ráz startéru). Zvláštní pozornost věnujte prvnímu spuštění motoru po instalaci. Zjistíte-li nesprávné chování, zkontrolujte a změňte nastavení zapalování! Při instalaci velmi pečlivě zkontrolujte, zda se rotor netře o cívkou statoru nebo jinde, což se může stát z různých důvodů a může vést k vážnému poškození.</p>	
<p><u>Zamýšlené použití</u> - Jedná se o náhradní systém, nikoli o kopii původního materiálu. Díly systému proto budou vypadat jinak než originální díly a zejména zapalovací cívka a regulátor mohou mít jiné upevňovací body, které vyžadují provedení úprav. Tento systém je určen výhradně k náhradě původních systémů osvětlení/zapalování u historických a klasických motocyklů, jejichž vlastnosti motoru nebyly dodatečně ovlivněny konstrukčními změnami. Nejedná se o tuningový systém, nemění původní charakteristiku motoru a nedosahuje se výrazně vyššího výkonu motoru, ale zlepšuje se technická způsobilost a bezpečnost vozidla lepším osvětlením, jasnějším blikáním, trvale silnou houkačkou a větší celkovou spolehlivostí ve srovnání se zastaralými původními systémy. Protože naše systémy výrazně nemění charakteristiku motoru, nezhoršuje se ani chování výfukových plynů a hlučnost. Ve většině případů by se chování výfuku mělo dokonce zlepšit, protože spalování je dokonalejší.</p>	
	<p>- VAPE garantuje homologované výrobky, které jsou označeny symbolem "E" v kroužku (konkrétně pro Českou republiku E8), což zajišťuje důslednou shodu vlastností výrobku s příslušnými homologačními předpisy EHK (zejména ECE R10.05). Kontrolu provádí pravidelně příslušný orgán</p>
<p>- Nabíjecí systém je vhodný pouze pro použití s dobíjecími 12V (6V systémy 6V) olověnými akumulátory s tekutým elektrolytem nebo uzavřenými olověnými akumulátory, AGM, gelovými. Není vhodný pro použití s nikel-kadmiovými, nikel-metal-hydridovými, lithium-iontovými nebo jinými typy dobíjecích nebo nedobíjecích akumulátorů.</p>	
<p>- Systém není vhodný pro použití v rámci sportovních akcí. Pokud se systém nepoužívá v souladu s jeho určením, záruka zaniká. Kromě toho je možné, že systém nebude poskytovat požadovaný výkon a my vám nebudeme moci pomoci s naší podporou, protože nejsme obeznámeni s danou situací. V nejhorším případě může nesprávné používání vést i ke zrušení povolení k provozu.</p>	
<p>- Při montáži dílů vždy začněte montáží dílů na straně motoru (adaptér, stator, rotor), abyste se ujistili, že tento materiál skutečně pasuje, a teprve poté namontujte díly, které mají být namontovány mimo motor. Bohužel se většinou stává, že montáž regulátoru, zapalovací cívky nebo řídicí jednotky je prvním krokem a tyto díly jsou v průběhu montáže velmi často upravovány (aniž by byly sladěny!), což nám znemožňuje jejich pozdější odprodej. Výměna osvětlovacích/zapalovacích systémů starých motocyklů bohužel není jako nákup v supermarketovém regálu, ale vzhledem k rozmanitosti typů a možným změnám materiálu od doby jejich výroby před mnoha lety vždy složitá záležitost, která bohužel může zahrnovat i chyby</p>	

- Naše systémy **NEJSOU testovány pro použití s jinými elektronickými součástmi (jako jsou zapalování jiných výrobců, satelitní navigace, mobilní telefony, LED světla atd.)** a za určitých okolností mohou způsobit poškození těchto součástí. Jakékoli stávající otáčkoměry nejsou systémem podporovány. Nabízíme však řešení s otáčkoměrem. Stejně tak nejsou podporovány žádné jističe nebo ovládání výfuku ovládané zapalováním. Je také možné, že vaše původní zapalování mělo zařízení pro omezení rychlosti z právních důvodů. Nový systém takové zařízení nemá. Měli byste si proto předem ověřit právní situaci.

- Pokud nemáte odborné znalosti potřebné pro instalaci, nechte instalaci provést odborníkem nebo v příslušném specializovaném servisu. Nesprávná instalace může poškodit nový systém i motocykl nebo dokonce způsobit zranění jezdce.

- Před objednáním systému zkontrolujte, zda je námi doporučený **stahovák rotoru** součástí dodávky. Pokud ne, je nejlepší jej objednat současně! Poškození rotoru způsobené použitím jiných nástrojů a pomůcek vede ke ztrátě záruky!

- Rotor je velmi citlivý na nárazy (např. i při přepravě). Před instalací vždy zkontrolujte, zda rotor není poškozen. Pokud se jedná o rotor, ve kterém nejsou magnety zalisovány, zkontrolujte těsné uchycení magnetů tak, že je zkusíte prsty zatlačit do stran. Po nárazu se mohly některé vlepené magnety uvolnit a drží na místě pouze svou magnetickou silou. To by mohlo způsobit vážné poškození systému během provozu. Současně zkontrolujte magnety rotoru, zda na nich nejsou cizí předměty (např. šrouby nebo jiné kovové předměty).

- **Pokud máte přístup k internetu, je lepší si tuto dokumentaci prohlédnout online.** Většinu obrázků si můžete zvětšit kliknutím na ně a získat další a případně aktuálnější informace. Seznam systémů na adrese: <http://www.powerdynamo.biz>



Tyto díly byste měli obdržet:

- Předmontovaná jednotka statoru
- Rotor (pólové kolo)
- Elektronická zapalovací cívka (CDI)
- Zapalovací kabel s gumovým konektorem
- Regulátor/usměrňovač stejnosměrného proudu
- Drobný materiál
- Speciální stahovák rotoru
- Upevňovací šroub rotoru a podložky



- K opětovnému vyjmutí rotoru používejte pouze přiložený Stahovák rotoru M27x1,25 (náhradní díl č.: 99 99 799 34).

UPOZORNĚNÍ: Při použití stahováku s drápy se magnety v rotoru uvolní!

- Původní stahovák vypadá podobně, ale na nový rotor nepasuje!

Všechny obrázky lze zvětšit kliknutím na ně!

- **Upozornění:** Z technického hlediska lze systém provozovat bez baterie. Pokud však váš motocykl není považován za klasický automobil, zákon (alespoň v Německu) předepisuje provoz parkovacího světla. Budete potřebovat 12voltové žárovky pro přední světla, světla tachometru a zadní světla. Stará houkačka může zůstat 6V.

- Ujistěte se, že je vaše Yamaha stabilní, nejlépe na vyvýšené montážní plošině, a že máte dobrý přístup ke straně alternátoru.



- Odpojte všechny kabely vedoucí ke starému alternátoru Mitsubishi a zapalovací cívce a tyto části vyjměte.

- Vyjměte také pérový klíč z klikového hřídele. Není již potřeba a překáží při další montáži. (Poznámka: Pérový klíč nemá žádnou přidržovací funkci, ale pouze funkci vodící pro nastavení rotoru na správné časování zapalování. Rotor je na svém místě držen kuželkou).



- Podívejte se na nový stator.

- Nalevo od černých cívek najdete červenou čáru. Jedná se o značku zapalování

- Jednotka se dodává smontovaná. Není důvod cívky demontovat. Hrozí pouze riziko, že jednotku znovu sestavíte nesprávně a kabely se zaseknou.



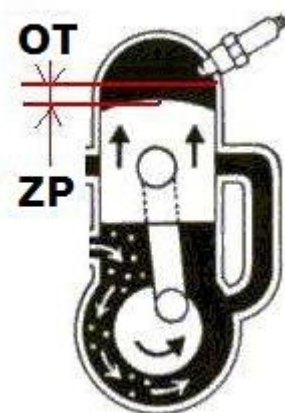
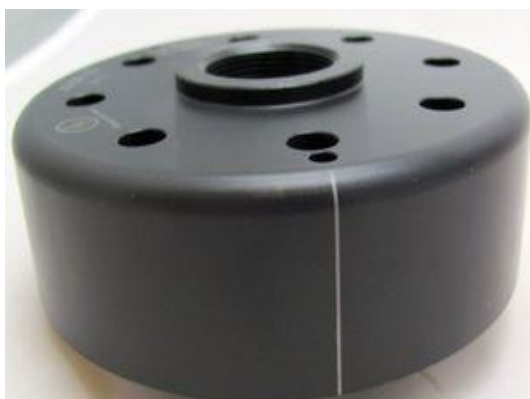
- Umístěte statorovou jednotku na motor stejným způsobem, jakým byl namontován starý alternátor. Jednotku pečlivě upevněte pomocí dodaných šroubů a podložek.



- Do roku 08/2014 se používala statorová deska s pouze 3 otvory s drážkami. Ta byla nahrazena novou verzí. Na nové desce statoru je nyní několik drážkovaných otvorů. -

- Šipky na desce statoru (na obrázku červeně zakroužkované) označují, které otvory s drážkami je třeba použít. Pomocí štěrbinových otvorů můžete později desku upravit a doladit tak časování zapalování, aniž byste museli povolovat rotor.

- Podívejte se na nový rotor. Na jeho obvodu najdete laserem vyrytou čáru (starší systémy měly vylisovanou čárovou značku). Jedná se o značku nastavení zapalování.



- Odšroubujte zapalovací svíčku a píst přesuňte do **polohy pro zapalování**. Která poloha to je, zjistíte z příslušných informací v příručce **Yamaha**.

- Systém je určen pro různé modely Yamaha a v národním měřítku byly také nastaveny různé hodnoty. Proto nemůžeme uvést obecnou hodnotu. Pokud však nemáte absolutně žádnou představu, měli byste nejprve zkusit hodnotu 25° před TDC).

- Pístem můžete pohnout tak, že nový rotor lehce položíte na klikový hřídel a otočíte jím. Zkontrolujte, zda se rotor může volně otáčet nad statorem.

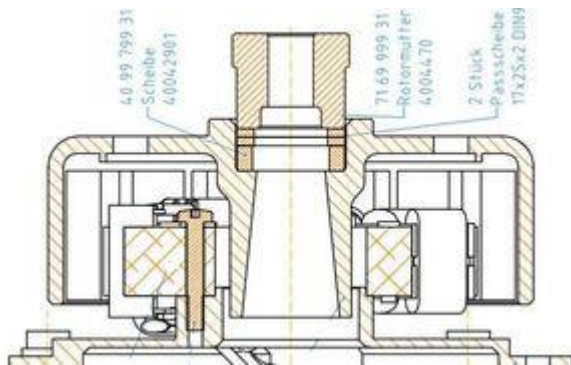
- Vezměte prosím na vědomí, že se vaše Yamaha otáčí proti směru hodinových ručiček. Proto musíte **otáčet rotorem ve směru hodinových ručiček od horního mrtvého bodu**, abyste **dosáhli správného časování zapalování (před TDC)**.



- Opatrně opět vyjměte rotor a nasadte jej na klikový hřídel tak, aby byly obě značky zapalování v jedné rovině. Nyní rotor opatrně našroubujte na místo pomocí původní upevňovací matice.

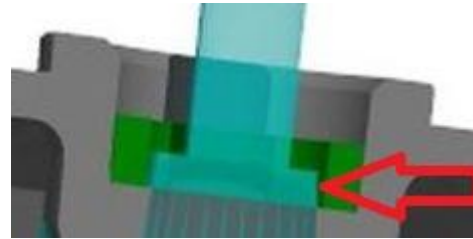
- Dbejte na to, abyste nezměnili polohu klikového hřídele (zapalování), jinak budete muset seřízení opakovat.

- Tím je práce na motoru dokončena. Našroubujte zpět zapalovací svíčku.



- Materiál systému obsahuje nový upevňovací šroub M12x1,25, protože mnoho zákazníků hlásilo, že nemají žádný nebo jen velmi deformovaný původní šroub.

- K dispozici jsou také 2 vymezovací podložky a distanční kotouč, které se v závislosti na konkrétním typu motoru musí v případě potřeby umístit pod matici, pokud kuželová část hřídele vyčnívá mimo styčnou plochu matice.



- Sešroubujte rotor s maticí. Dbejte na to, aby se jeho poloha nezměnila.

- Uťahovací moment je stejný, jaký uvádí společnost Yamaha pro původní rotor - 150 Nm.



- Nyní je třeba připevnit zapalovací cívku a regulátor k rámu motocyklu.

- Zapalovací cívka bohužel nepasuje přímo na držák rámu DT.

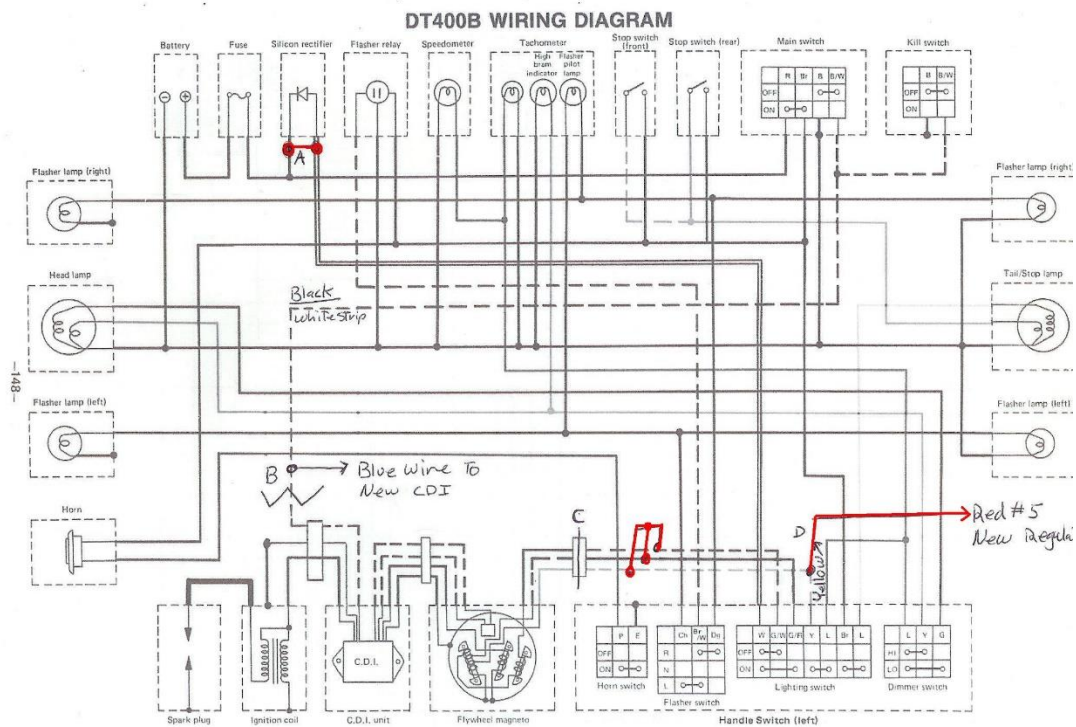
Instalační příručka Yamaha DT400B

1. po instalaci statoru, regulátoru a zapalovací cívky je nutné připojit systém VAPE k původnímu kabelovému svazku.

2. Následující pokyny vám umožní trvale nabíjet a provozovat všechna světla, pokud používáte baterii. V původním systému se hlavní světlo spíná přímo přes cívky, nikoliv přes spínač zapalování. To nebyl problém, protože světla fungovala pouze při zapnutém motoru. U tohoto systému máte možnost spínat světla přes spínač zapalování, pokud je nainstalován akumulátor. Můžete pouze spínat světlo, spuštění motoru není možné.

3. vyměňte všechny žárovky a kontrolky na 12V.

4. vyjměte usměrňovač/regulátor a spojte kabely dohromady, bylo by dobré je přelepit páskou, aby se nerozpjily. Ve schématu zapojení je označen písmenem "A".
5. umístěte nový regulátor do blízkosti zapalovací cívky, kde byl umístěn původní. Vložte novou přípojku do kabelového svazku. Kontrolky mohou být přímo v blízkosti



6. Najděte černobílý kabel, který vychází ze zámku zapalování a slouží k vypnutí. Připojte jej k modrému kabelu od zapalovací cívky. Ve schématu zapojení je označen písmenem "B".



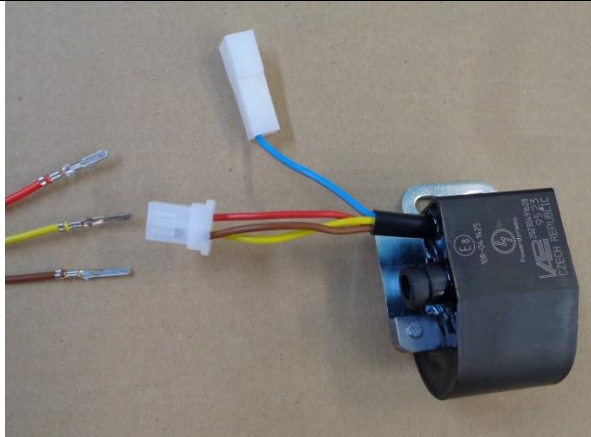
7. najděte žlutý kabel a připojte jej k červenému kabelu z nového ovladače. Ten dodává veškerou energii pro nový systém. Ve schématu zapojení je označen písmenem "D".



8. pokud odstraníte starý systém, najdete bílý plastový kryt ze starého statoru. Ten najdete vlevo pod olejovou nádrží. Ve schématu zapojení je označen písmenem "C". Sejměte kryt a spojte všechny tři kabely dohromady. Nyní je motocykl kompletně napájen

Kabely připojte podle schématu zapojení 73ik_102, tj:

- Aby kabel mohl snáze procházet úzkými otvory nebo aby to bylo vůbec možné, není zástrčka kabelu vedoucího k nové zapalovací cívce z nového alternátoru ještě zasunuta do kontaktních ok na konci kabelu. Zástrčku byste měli připojit až poté, co je kabel konečně veden otvorem v motoru. Za tímto účelem je třeba ...

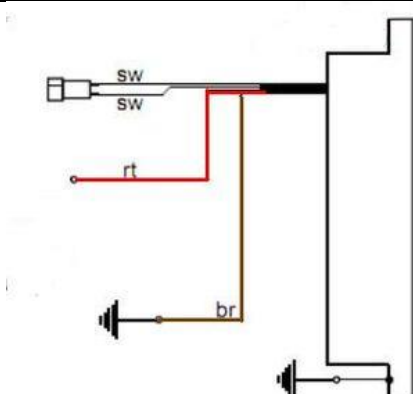


... Vezměte zásuvku zapalovací cívky s kabely žluté, červené a hnědé barvy.

- Na tento konektor nasadte dodanou volnou objímku čtyřkolíkového konektoru a do konektoru zasuňte volné kabely alternátoru (bílý, červený a hnědý) s kontaktními očky vzadu. Ujistěte se, že výstupky konektoru zapadly do pouzdra konektoru. Dbejte přísně na správnou polohu těchto kabelů v konektoru:

- žlutá na žluté
- červená barva přichází na červenou
- hnědá na hnědé

- Pokud chcete (nebo potřebujete) kabely vyjmout z pouzdra konektoru, je nejlepší použít ohnutou kancelářskou sponku a stisknout výstupky kontaktních ok do strany, aby bylo možné konektory uvolnit.



Nový regulátor/usměřovač má 4 kabely:

- Dva černé kabely s plastovou zástrčkou jsou vstupy střídavého napětí
- červený kabel s plastovou zástrčkou který napájí plus
- hnědý kabel s plastovou zástrčkou je zemnicí kontakt

Dva černé kabely od řídicí jednotky jsou připojeny ke dvěma černým kabelům alternátoru. Za tímto účelem zasuňte oba černé kabely alternátoru do dodané dvoukolíkové objímky konektoru. Nezáleží na tom, který kabel je připojen ke které ze dvou svorek, protože je zde přiváděn střídavý proud.
Hnědý kabel od řídicí jednotky je připojen k zápornému vodiči baterie nebo k zemi , pokud je poháněn bez baterie.
Červený kabel od řídicí jednotky ... Upozornění: Nesprávná polarita poškozuje elektroniku!	... je připojen buď ke kladnému napětí 12 V baterie , nebo při jízdě bez baterie ke kabelu, který vede ke spotřebičům (obvykle vstupní svorka na hlavním vypínači).
- Pokud jezdíte s akumulátorem, ujistěte se, že je mezi akumulátorem a elektrickým systémem vozidla použita 15A pojistka .	
- Není možné připojit kontrolku nabití, která by při jízdě bez baterie stejně nefungovala. Regulátor má integrovaný kondenzátor, který vyhlazuje pulzující stejnosměrné napětí. Tím je zajištěna správná funkce všech ukazatelů a klaksonu i bez baterie.	
- Zbývá modrý (někdy také modrobílý) kabel zapalovací cívky - vypínací kabel. Poznámka: V případě poruchy zapalování nejprve odpojte tento kabel (vytáhněte zástrčku). Cesta pak obvykle pokračuje	- Pokud je spojen se zemí, zapalování zhasne! - Tato varianta zapojení se u nás používá u vozidel, která již původně měla magneto zapalování (pólové kolo), a proto se také vypínala zkratem na zem. - Tato vozidla mají svorku na zámku zapalování (svorka 2 u německých vozidel), která je v poloze "OFF" připojena k zemi. K této svorce je připojen modrý (/bílý) kabel. Tím se zapalování vypne jako dříve.
- Vysokonapěťový kabel (zapalovací kabel) ... Nepoužívejte kabely "Nology super cables" ("hot wire"). Ty způsobují poruchy v systémech VAPE a mohou poškodit elektroniku.	... šroub do zapalovací cívky a nasadte na ni gumovou krytku. To je samozřejmě jednodušší, pokud to provedete před montáží cívky do vozidla. Použijte také dodaný kabel zapalování, a ne starý, nedefinovaný kabel.
- Prokážete si službu, pokud v tomto okamžiku namontujete na motocykl nové zapalovací svíčky a nové konektory zapalovacích svíček (nejlépe 1-2, ale ne více než 5 kiloohmů). Více než dost závad lze vysledovat na "zdánlivě dobrých" kabelech, zapalovacích svíčkách a svíčkách (včetně zcela nových)! - Nepoužívejte zapalovací svíčky s vnitřním tlumicím odporem společně s tlumenými konektory zapalovacích svíček (výsledkem je dvojnásobný odpor). Vždy používejte pouze jednu metodu potlačení rušení.	
- Nakonec - před instalací baterie a před prvním spuštěním - věnujte čas kontrole všech upevňovacích prvků a kabeláže. Nezapomeňte vyměnit všechny žárovky z 6 na 12 V. Nezapomeňte také, že nyní budete potřebovat 12V baterii. Klakson může zůstat na 6 V. - Pokud systém nefunguje ihned, podívejte se na naši stránku s řešením problémů. Jako první krok odpojte modrý kabel mezi relé a zapalovací cívkou (stáhněte kontakt), většina závad se skrývá v oblasti vypnutí.	
- DŮLEŽITÉ: Upozorňujeme, že při případné (dřívější) regeneraci klikového hřídele byly jeho čepy alternátoru přetěsněny, a tím zkráceny. Tím došlo ke snížení rotoru a může dojít ke kontaktu rotoru (nýty jsou nejnižším bodem) s cívkou statoru. Výsledkem je zničený stator, a tedy porucha zapalování.	

Důležité bezpečnostní a provozní pokyny - MUSÍ být přečteny a dodržovány v plném rozsahu!

- Dodržujte bezpečnostní pokyny a požadavky výrobce vozidla a obchodu s motorovými vozidly. Montáž vyžaduje odborné znalosti.

Značky zapalování na materiálu slouží pouze pro orientaci při instalaci. Po instalaci zkontrolujte vhodnými metodami (stroboskopem) správnost nastavení, aby nedošlo k poškození motoru nebo ohrožení vašeho zdraví. Za instalaci a správné nastavení nesete výhradní odpovědnost.

- Pozor, zapalovací systémy generují vysoké napětí, nebezpečí ohrožení života! S našimi zapalovacími cívkami až 40 000 voltů! Při neopatrném zacházení může způsobit nejen silnou bolest, ale může poškodit zejména srdce! Osoby s kardiostimulátorem by neměly provádět žádné práce na zapalovacích systémech. Vždy dodržujte bezpečnou vzdálenost od elektrody a otevřených vysokonapěťových kabelů a během zkoušky pevně přitlačte konektor zapalovací svíčky izolačním předmětem k zemi, abyste bezpečně vybíjeli napětí.

K synchronizaci karburátoru nikdy nevytáhněte konektor zapalovací svíčky! Nikdy neodpojujte kabel zapalování ani se ho nedotýkejte, pokud motor běží nebo je v klidovém stavu. Vozidlo myjte pouze tehdy, když motor neběží.

- Pokud byl váš zapalovací kabel VAPE dodán s připojenými gumovými zapalovacími svíčkami (které nemají vestavěný odpor pro potlačení rušení), použijte svíčky s vestavěným odporem (abyste vyhověli místním zákonům týkajícím se požadavků na elektromagnetickou kompatibilitu). Nebo vyměňte kabel(y) za normální a použijte stíněné konektory svíček (v žádném případě byste neměli používat potlačené svíčky A zároveň potlačené konektory svíček. Vedlo by to k poruchám, zejména k obtížnému startování motoru). Celkový odpor kombinace zástrčka/zástrčkový konektor by neměl překročit 5 kOhm.

- Nezapomeňte, že konektory zapalovacích svíček stárnou a zvyšují svůj odpor. Pokud motor startuje pouze za studena, je téměř jistě příčinou vadný konektor zapalovací svíčky nebo vadná zapalovací svíčka. Nepoužívejte žádné tzv. kabely pro posílení zapalování (např. Nology).

- Po instalaci zkontrolujte, zda jsou všechny upevňovací šrouby pevně utaženy. Pokud se uvolní, dojde k jejich zničení. Šrouby dotahujeme volně pouze při předběžné montáži!

- Než začnete vše měřit a zkoušet, nechte nově instalovaný systém nejprve zahořet. Věnujte také pozornost našim pokynům, jak zkontrolovat výskyt jisker. Všechny naše díly jsou před dodáním testovány. Stejně na nich těžko něco změříte. V každém případě se zdržte měření elektronických dílů (včetně zapalovací cívk s výjimkou jejího vysokonapěťového výstupu). Riskujete, že je zničíte a stejně nezískáte použitelné výsledky!

Nezapomeňte, že karburátor, sací gumy a především zapalovací svíčky a svíčky (bohužel i zcela nové) mohou být často příčinou toho, že motor hned nenaběhne (zpravidla se po montáži klimatizace musí změnit i její nastavení). Pokud systém nenaběhne hned, zkontrolujte zejména uzemnění, zejména mezi uzemněním podvozku a blokem motoru.

Než díly znovu vyjmete a pošlete nám je k otestování, podívejte se do naší znalostní databáze, zda již neexistuje odpověď na váš problém. Pokud ne, použijte náš systém servisních lístků a požádejte o konkrétní pomoc.

- Pokud máte systém s dvojitou zapalovací cívkou, věnujte pozornost některým zvláštnostem této cívkou. Zapalování funguje správně pouze v případě, že jsou k cívce připojeny obě svíčky. To znamená, že pro testování nemůžete odpojit ani jednu zapalovací svíčku. Je to proto, že každý výstup odebírá zem ze svíčky druhé. Pokud chcete testovat opravdu jen jednu stranu, musí být druhý výstup cívkou připojen k zemi.

- Jiskra z klasických přerušovacích systémů má při napětí kolem 10 000 V pouze nízkou energii, a proto vypadá žlutě a silně. Jiskra z našich systémů má vysokou energii až 40 000 voltů, a proto je velmi ostře ohraničená a modrá, což ji činí méně viditelnou. Kromě toho se jiskra vytváří pouze při rychlosti rozběhu. Pouhým ručním stisknutím páky kickstarteru se jiskra nevytvoří.

- Většina našich systémů je generátorem zapalovacího a světelného proudu v jednom. To poznáte podle přítomnosti regulátoru. Na regulátoru se kromě napětí, které vydává, nedá téměř nic změřit. Pokud nedostáváte žádný proud, zkontrolujte uzemnění a zejména vedení od regulátoru ke spínači zapalování. Tento důležitý spoj bývá při instalaci často přerušen a přehlédnut! Většina systémů PD má stejnosměrné regulátory/usměrňovače. Existují však také regulátory střídavého proudu, u kterých je třeba dodržovat zvláštní vlastnosti.

- Nikdy nesvářejte vozidlo elektricky, aniž byste předtím zcela odpojili všechny elektronické části obsahující polovodiče (regulátor, zapalovací cívku a řídicí jednotku). Stator a rotor není nutné demontovat; pájejte pouze pájecím zařízením, které je provozováno přes předřadné transformátory, nebo před pájením odpojte síťovou zástrčku páječky, aby nedošlo k poškození dílů přepětím. Nikdy nepoužívejte měděnou pastu na konektory nebo zapalovací svíčky.

- Elektronika je citlivá na přepólování. Po zásahu do systému vždy zkontrolujte správné připojení baterie a správné zapojení. Opačná polarita a zkrat okamžitě zničí regulátor a zapalovací cívku! Zásadně platí, že zapojení je vždy barevné na barvu. Výjimky jsou výslovně uvedeny v návodu. Na poškození způsobené opačnou polaritou se nevztahuje záruka.

- Při instalaci rotoru dbejte na to, abyste nepoškodili magnety. Vyvarujte se přímého mechanického nárazu na rotor. **Při přepravě zařízení Lima nikdy nevkládejte stator do rotoru; dodržujte naše přepravní pokyny (obal).**

- Vnější stranu rotoru lehce naolejujte, jinak v agresivním prostředí rychle zrezne (což není škodlivé, ale vypadá to nevábně).

- K demontáži rotoru nikdy nepoužívejte kleště ani kladivo. Mohlo by dojít k uvolnění magnetů. Vždy používejte pouze šroubovací stahovák M27x1,25 (viz montážní návod).

- Pokud vozidlo nebudete delší dobu používat, měli byste odpojit akumulátor (pokud je přítomen), abyste zabránili pomalému vybíjení přes usměrňovací diody. Nicméně i v případě odpojení akumulátoru zaznamenáte jeho vybíjení až po delší době - to je normální.

- Postupujte podle těchto pokynů, ale zároveň se nenechte vyvést z míry. Naše systémy před vámi úspěšně nainstalovaly již tisíce zákazníků.

Hodně štěstí a zábavy při řízení!

